

# Eläkeläisten työnteon taloudelliset kannustimet

---

*Tuomas Matikka*

VATT MUISTIOT

41

Eläkeläisten työnteon  
taloudelliset kannustimet

Tuomas Matikka

Tuomas Matikka, Valtion taloudellinen tutkimuskeskus, [tuomas.matikka@vatt.fi](mailto:tuomas.matikka@vatt.fi),  
puh.+358 295 519 461

Tämä muistio on Suomen itsenäisyyden juhlarahasto Sitran rahoittama ja osa Sitran Aktiivinen kansalainen – kaiken ikäisenä -avainalueen tutkimushanketta. Kiitän Heikki Viitamäkeä kommenteista. Jäljelle jääneet virheet ovat kirjoittajan omia.

ISBN 978-952-274-134-9 (PDF)

ISSN 1798-0321 (PDF)

Valtion taloudellinen tutkimuskeskus  
Government Institute for Economic Research  
Arkadiankatu 7, 00100 Helsinki, Finland

Helsinki, joulukuu 2014

# Sisältö

<b>1</b>	<b>Johdanto</b>	<b>1</b>
<b>2</b>	<b>Eläkeläisten työnteko ja palkkatulot</b>	<b>2</b>
2.1	Palkkatulot kokonaisuudessaan . . . . .	2
2.2	Palkkatulot erilaisilla eläkeläisillä . . . . .	4
<b>3</b>	<b>Työnteon taloudelliset kannustimet</b>	<b>7</b>
3.1	Käsitteet . . . . .	8
3.2	Kannustimet erilaisilla eläkeläisillä . . . . .	9
3.3	Eläkkeensaajan asumistuki ja työnteon kannustimet . . . . .	14
3.4	Vertailu palkansaajan kannustimiin . . . . .	15
<b>4</b>	<b>Lopuksi</b>	<b>16</b>

# 1 Johdanto

Tässä muistiossa tarkastellaan minkälaiset taloudelliset kannustimet vanhuuseläkkeen saajalla on tehdä ansiotyötä. Suuri joukko ihmisiä on jäänyt tai on jäämässä eläkkeelle lähivuosina. Osa vanhuuseläkkeelle jäävistä on edelleen työkykyisiä, ja haluaa osallistua jollakin panoksella työelämäänsä myös eläkkeelle jäämisen jälkeen. Nämä henkilöt voivat olla resurssi, joka osaltaan voi merkittävästi lisätä työmarkkinoiden joustavuutta sekä työvoiman kokonaistarjontaa. Vanhuuseläkeläiset voivat erityisesti olla merkittävä osa-aikaisen työvoiman lähde. Parhaimmillaan eläkeläisten aktiivinen osallistuminen työelämään palvelee eläkeläisten itsensä, työnantajien sekä koko kansantalouden etuja.

Yhtenä oleellisena tekijänä eläkeläisten työnteossa on työn tekemiseen liittyvät taloudelliset kannustimet. Tuloverotus vaikuttaa työtuloista käteen jäävään tuloon eli siihen, kuinka kannattavaa työn tekeminen taloudellisesti on. Eläkkeen ohessa ansaitun työtulon vaikutus käteen jääviin tuloihin on kuitenkin Suomen nykyjärjestelmässä verrattain monimutkainen. Työtulot vaikuttavat muun muassa eläketulovähennyksen määrään. Lisäksi työnteosta saadut tulot pienentävät pienituloisilla eläkeläisillä myös sosiaalietuuksien määrää, mikä vaikuttaa olennaisesti työnteon taloudelliseen kannattavuuteen.

Tässä muistiossa tarkastellaan ansioeläkkeellä olevien henkilöiden saamaa välitöntä taloudellista hyötyä työn tekemisestä. Yksinkertaisuuden vuoksi tästä (lisä)työstä karttuvaa lisäeläkettä ja myöhemmin saatua tulonlisäystä suuremman eläkkeen muodossa ei oteta huomioon. Tämän muistion yhteydessä ei myöskään tarkastella sitä vaihtoehtoa, että henkilö jäisi pidemmäksi aikaa työelämäänsä eläkkeelle jäämisen sijaan ja siten kartuttaisi tulevaa eläkettään.

Laskelmissa käytetään SISU-mikrosimulointimallia, joka sisältää tuloverotuksen ja sosiaalietuuksien yksityiskohtaiset laskentaohjelmat. Tarkastelu toteutetaan esimerkkitapauksien avulla. Esimerkkitapaukset pyritään muodostamaan edustaviksi siten, että ne vastaavat keskimääräisiä eläke- ja muita tuloja. Lisäksi yksilötason rekisteriaineiston avulla kuvaillaan sitä, miten vanhuuseläkkeellä olevat henkilöt osallistuvat työmarkkinoille, ja miten palkkatulot jakautuvat erilaisten eläkeläisten keskuudessa.

Mikrosimulointimallin avulla tehdyt esimerkkilaskelmat ovat hyödyllisiä kuvaamaan vero- ja etuusjärjestelmien monimutkaisia rakenteita. Laskelmissa otetaan huomioon eläkkeestä ja palkasta maksettavat tuloverot sekä viran puolesta tehtävät verovähennykset ja sosiaalivakuutusmaksut. Tulosten perusteella voidaan havaita, miten kannattavaa työn tekeminen on tietyn eläketulotason eläkeläisillä. Tulosten perusteella ei kuitenkaan voida päätellä sitä, miten taloudelliset kannustimet vaikuttavat eläkeläisten työhön osallistumiseen tai eläkkeen ohessa ansaitun tulon määrään.

## 2 Eläkeläisten työnteko ja palkkatulot

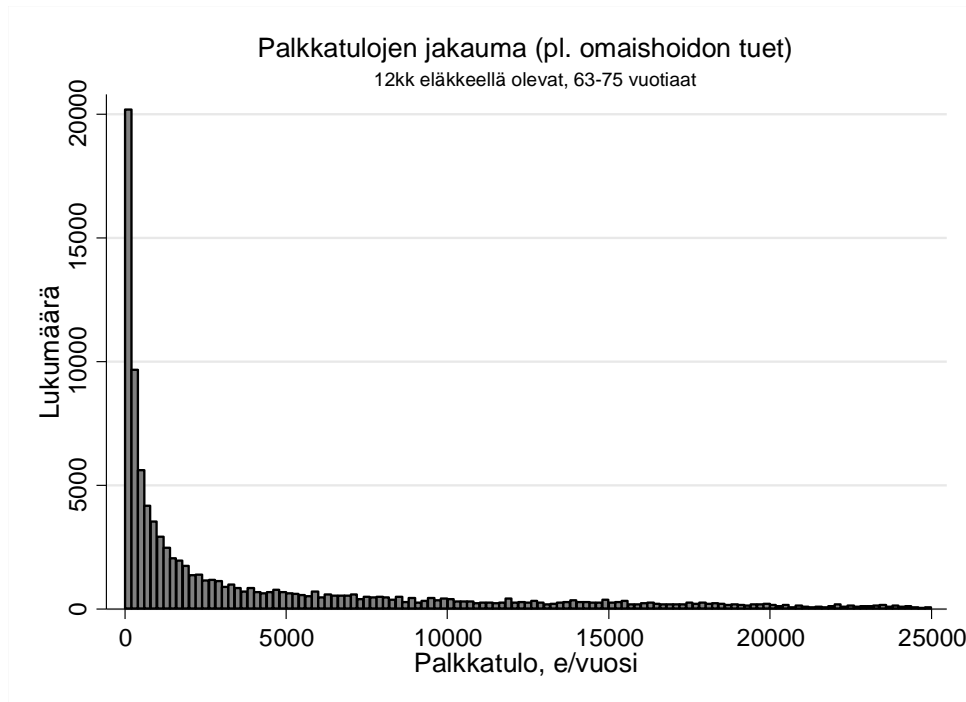
Tässä osioissa kuvaillaan vanhuuseläkkeellä olevien työhön osallistumista ja palkkatuloja. Tarkastelu rajoittuu vanhuuseläkkeellä oleviin 63–75 -vuotiaisiin henkilöihin, jotka saavat eläketuloa 12 kuukautta vuodessa. Tarkastelussa hyödynnetään SISU-mikrosimulointimallin yhteyteen muodostettua yksilötason poikkileikkausaineistoa vuodelta 2011. Aineisto käsittää noin 810 000 henkilöä, ja se muodostaa tilastollisesti edustavan otoksen Suomessa asuvista henkilöistä. Aineisto sisältää rekisteripohjaiset tiedot henkilöiden palkoista ja muista tuloista sekä eläkkeistä ja muista saaduista etuuksista. Yksityiskohtaisemmat tiedot aineistosta löytyvät Tilastokeskuksen julkaisemasta SISU-mikrosimulointimallin käyttäjän oppaasta (Tilastokeskus, 2014).

Eläketurvakeskus on useassa julkaisussa tarkastellut eläkeläisten työntekoa ja työtuloja hyvin kattavasti. Viimeisimmässä aihetta koskevassa tilastojulkaisussa eläkeläisten työntekoa tarkastellaan vuosina 2007–2012 (Eläketurvakeskus, 2014). Tässä muistiossa esitetyt tulokset ovat pääpiirteiltään samansuuntaisia Eläketurvakeskuksen tulosten kanssa.

### 2.1 Palkkatulot kokonaisuudessaan

Tämä muistio keskittyy palkkatulojen tarkasteluun. Palkkatulot sisältävät päätoimen ja sivutoimen palkat sekä luontoisedut, ylityökorvaukset ja muut verotuksessa palkkatuloksi tai työkorvaukseksi luettavat tulot. Perinteisessä palkkatyösuhteessa toimimisen ohella palkkatuloksi luetaan myös muun muassa työsuhdeoptiot, kokouspalkkiot ja muut palkanluonteiset korvaukset luottamustoimista ja hallintoelimien jäsenyyksistä sekä yrittäjien palkat. Yrittäjinä toimivia eläkeläisiä ei tässä muistiossa tarkastella erikseen. Yrittäjien verokannustimet voivat poiketa merkittävästi palkansaajien kannustimista. Esimerkiksi osakeyhtiön omistajat voivat nostaa osan tuloistaan osinkoina.

Kuvassa 1 on esitetty vanhuuseläkkeellä olevien 63–75 -vuotiaiden henkilöiden palkkajakajakauma (200 euron välein välillä 1–25 000 euroa). Kuvasta 1 voidaan havaita, että valtaosa palkkatuloja saavista eläkeläisistä saa vain hyvin pientä palkkatuloa (alle 1 000 euroa vuodessa). Vastaavasti yli 10 000 euroa vuodessa palkkatuloja saavia eläkeläisiä on hyvin vähän. Kuvan perusteella vaikuttaa siis siltä, että vain harva vanhuuseläkkeellä oleva osallistuu aktiivisesti työmarkkinoille.



Kuva 1: Vanhuuseläkkeellä olevien (63–75v.) palkkatulojen jakauma, vuosi 2011

Tässä muistiossa keskitytään ensisijaisesti palkkatyöstä saatuihin tuloihin, joten kuvasta 1 on jätetty pois ansiotulona verotettavat omaishoidon tuet. Omaishoidon tukien lisääminen tuloihin ei kuitenkaan muuta kokonaiskuvaa. Muistion lopussa olevan liitteen kuvassa 12 (vasen yläkulma) on esitetty palkkatulojen jakauma, kun omaishoidon tuki on mukana tuloissa. Kuvasta havaitaan, että omaishoidon tuki on tyypillisesti hieman yli 4 000 euroa vuodessa. Tämä näkyy palkkatulon jakaumassa pienenä piikkinä kyseisissä kohdassa. Jatkossa kaikki tämän muistion palkkatulokäsitteet tarkoittavat tuloa, jossa omaishoidontukea ei ole laskettu mukaan.

Liitteen kuvassa 12 on esitetty myös palkkajakaumat niissä tapauksissa, joissa palkkatuloihin ei ole huomioitu työkorvauksena saatuja tuloja<sup>1</sup>, yrittäjien itselleen yrityksestään maksamia palkkoja sekä siinä tapauksessa, että palkkatuloksi luetaan vain pää- ja sivutoimien palkat. Liitteen kuvan 12 palkkajakaumat eivät poikkea merkittävästi kuvasta 1, joten eriluontoiset korvaukset tai yrittäjänä toimivien eläkeläisten yrityksestään maksamat palkkatulot eivät vaikuta eläkeläisten työnteon kokonaiskuvaan merkittävällä tavalla. Kuvien 1 ja 12 tiedot on esitetty numeroina liitteen taulukossa 2. Taulukossa havaintojen lukumäärät on ilmoitettu 1 000 euron välein välillä 1-25 000 euroa.

Taulukkoon 1 on koottu keskeisimmät jakaumatunnusluvut eläkeläisten palkka- ja eläketuloista. Taulukosta havaitaan, että keskimääräinen eläketulo 63–75 -vuotiailla vanhuuseläkkeellä olevilla on noin 19 380 euroa vuodessa, eli noin 1 600 euroa kuukaudessa

<sup>1</sup>Työkorvauksella tarkoitetaan Ennakkoperintälain 25. pykälän mukaan työstä muuna kuin palkkana maksettua korvausta. Työkorvaukseksi luettavasta tulosta ei tarvitse maksaa työnantajan sosiaaliturvamaksua.

(vuonna 2011). Liitteen kuvassa 13 on esitetty eläketulojen jakauma kokonaisuudessaan. Valtaosa eläkeläisistä saa eläketuloja alle 40 000 euroa vuodessa, ja sitä suurempia eläketulon saajia on vähän. Jakaumasta havaitaan myös takuueläkkeellä (noin 9 000 euroa eläketuloa vuodessa) olevien verrattain suuri määrä, noin 100 000 eläkeläistä. Kuvan 13 jakauma on esitetty lukuina taulukossa 3 (5 000 euron tuloluokissa).

Kaikki 63–75 -vuotiaat eläkeläiset huomioiden eläkeläisten keskimääräinen palkkatulo on 945 euroa vuodessa. Taulukon 1 alempaan osaan on koottu kaikkien palkkatuloja saavien eläkeläisten palkkatulotietoja sekä jaoteltuna sukupuolen mukaan.

Noin 16 % kaikista 63–75 -vuotiaista eläkeläisistä sai palkkatuloja vuonna 2011. Näiden henkilöiden keskimääräinen palkkatulo on noin 6 400 euroa vuodessa, eli noin 530 euroa kuukautta kohti. Miesten palkkatulojen keskiarvo (7 000 euroa/vuosi) on hieman suurempi kuin naisten (5 600 euroa/vuosi).

Taulukossa on lisäksi kuvattu palkkatulot eri kohdissa palkkatulojen jakaumaa. Alimman kymmenen prosentin (p10) kohdalla keskimääräiset palkkatulot ovat vain noin 100 euroa vuodessa. Mediaanipalkkatulo on noin 2 100 euroa vuodessa. Keskiarvopalkkoista poiketen naisten mediaanipalkat (2 600 euroa/vuosi) ovat hieman korkeammat kuin miesten vastaavat (1 900 euroa/vuosi). Sitä vastoin jakauman yläpäässä miesten palkat ovat suurempia kuin naisten. Ylimmän kymmenen prosentin (p90) kohdalla miesten keskimääräiset palkkatulot ovat 19 400 euroa ja naisten 15 900 euroa vuodessa. Korkeat palkkatulot jakauman yläpäässä nostavat eläkkeellä olevien miesten keskimääräiset palkkatulot naisia suuremmiksi.

<i>Eläke- ja palkkatulot (euroa/vuosi), kaikki eläkeläiset 63–75v.</i>					
Eläketulot					
	Lkm.			Keskiarvo	
	669 516			19 380	
Palkkatulot					
	Lkm.			Keskiarvo	
	669 516			945	
<i>Palkkatulojen jakauma, palkkatuloja saaneet eläkeläiset 63–75v.</i>					
Sukupuoli	Lkm.	Keskiarvo	p10	Mediaani	p90
mies	58 074	7 007	109	1 890	19 430
nainen	50 719	5 618	105	2 556	15 867
yht.	108 793	6 359	106	2 143	17 514

Taulukon havaintojen lukumäärät (Lkm.) on laskettu käyttämällä SISU-aineiston painokertoimia.

Taulukko 1: Eläkeläisten (63–75v.) eläke- ja palkkatulojen jakaumatietoja, vuosi 2011

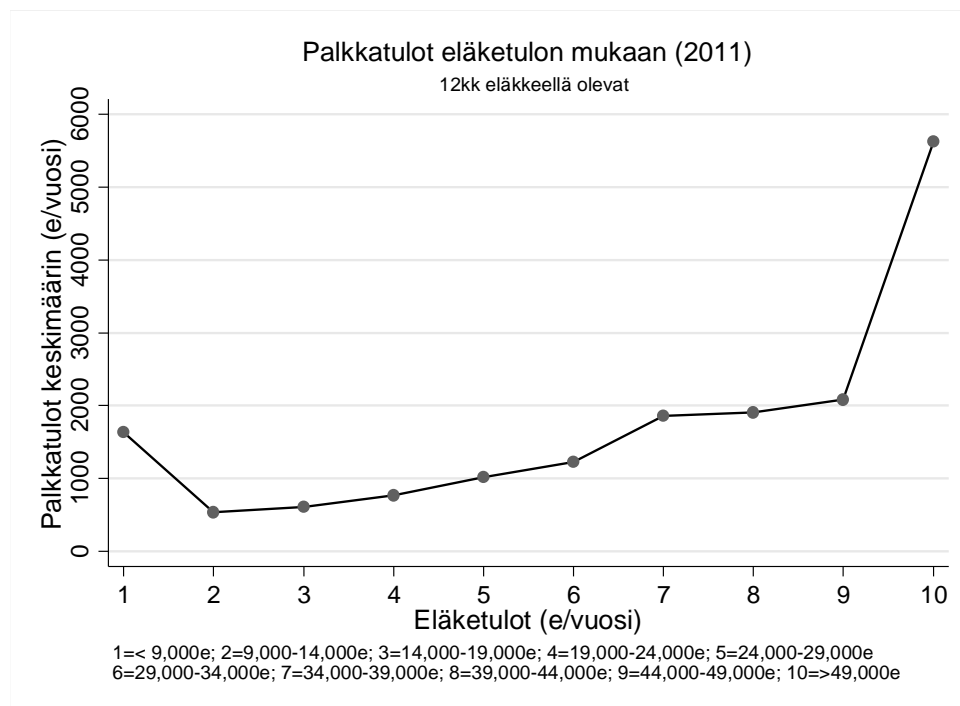
## 2.2 Palkkatulot erilaisilla eläkeläisillä

Eläkeläisten työskentelyssä ja palkkatuloissa on huomattavia eroja erilaisten eläkeläisten kesken. Kuvassa 2 esitetään keskimääräiset palkkatulot erisuuruista eläketuloa saavilla eläkeläisillä. Kuvassa eläkeläiset on jaettu 10 ryhmään eläketulojensa mukaan. Ryhmä 1



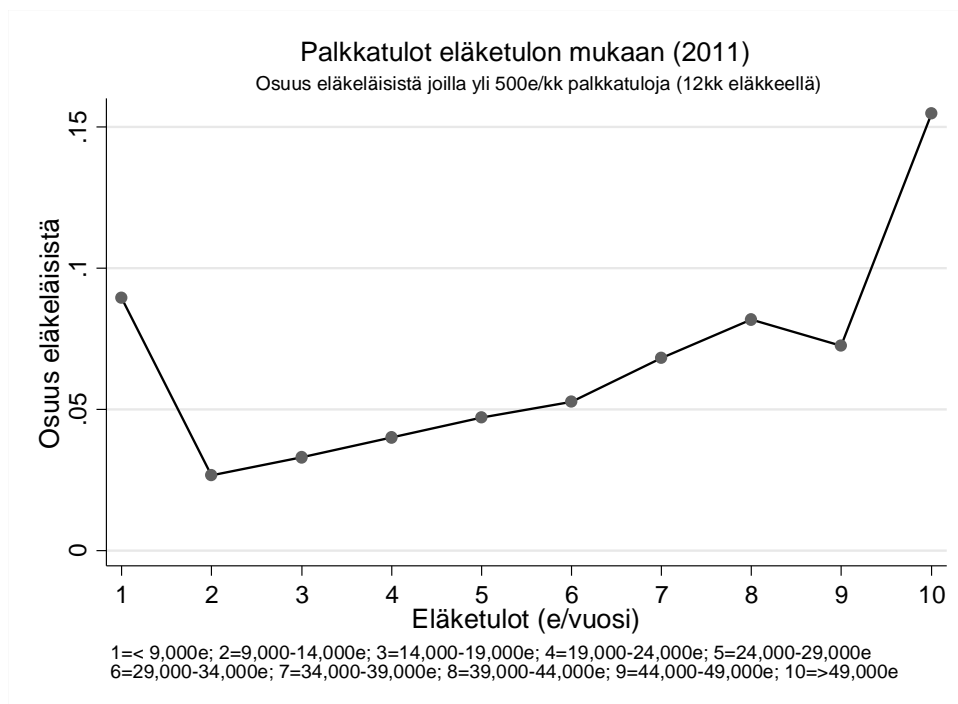
koostuu niistä eläkeläisistä, joiden vuotuinen eläketulo on alle 9 000 euroa. Tähän ryhmään kuuluvat muun muassa kaikki täyttä kansaneläkettä saavat eläkkeensaajat. Ryhmään 2 kuuluvat 9 000-14 000 euroa eläkettä saavat, ryhmään 3 14 000-19,000 euroa eläkettä saavat ja niin edelleen. Ryhmässä 10 ovat yli 49 000 euroa eläkettä vuodessa saavat eläkeläiset.

Kuvasta 2 havaitaan, että suurta eläkettä saavien keskimääräiset palkkatulot poikkeavat selvästi muista ryhmistä. Yli 49 000 euroa vuodessa eläkettä saavien keskimääräinen palkkatulo on noin 6 000 euroa vuodessa, kun se vastaavasti muissa ryhmissä on lähes poikkeuksetta alle 2 000 euroa vuodessa. Erityisen pienet palkkatulot löytyvät ryhmistä 2-4, joissa keskimääräiset palkkatulot ovat alle 1 000 euroa vuodessa. Sitä vastoin ryhmässä 1 palkkatulot ovat hieman suuremmat, keskimäärin yli 1 500 euroa vuodessa. Tämän perusteella vaikuttaa siltä, että pientä eläkettä saavat osallistuvat työmarkkinoille hieman aktiivisemmin kuin keskimääräistä eläketuloa saavat vanhuuseläkeläiset.



Kuva 2: Keskimääräiset palkkatulot eläketulon mukaan, (63–75v.)

Tässä muistiossa erityisen kiinnostuksen kohteena on se, kuinka aktiivisesti vanhuuseläkkeellä olevat osallistuvat työmarkkinoille. Edellä olevista kuvista ja taulukosta voidaan havaita, että moni eläkeläinen ansaitsee palkkatuloja, mutta palkkatulot ovat keskimäärin melko pieniä. Kuvassa 3 esitetään osuudet niistä eläkeläisistä, jotka ansaitsevat keskimäärin yli 500 euroa kuukaudessa palkkatuloja (yli 6 000 euroa vuodessa). Keskimäärin yli 500 euroa kuukaudessa palkkatuloja tienavien eläkeläisten voidaan katsoa osallistuvan aktiivisesti ja jatkuvaluonteisesti vähintäänkin osa-aikaiseen työskentelyyn. Kuvassa 3 osuudet on ilmoitettu erikseen eri eläketuloja saavien ryhmissä.



Kuva 3: Osuus eläkeläisistä joilla yli 500 euroa palkkatuloa kuukautta kohti (63–75v.)

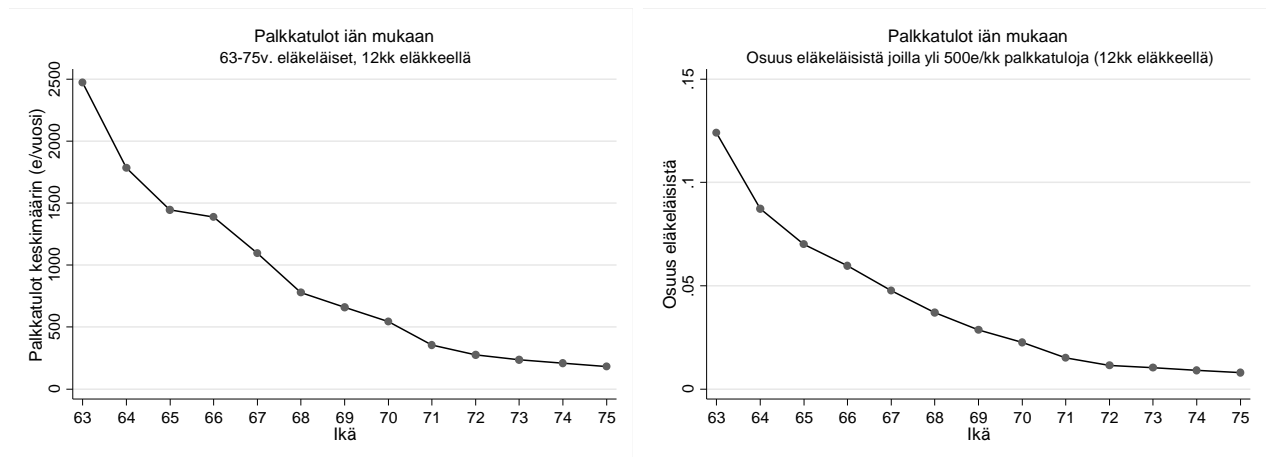
Kuvasta 3 voidaan havaita, että suurta eläketuloa saavat osallistuvat aktiivisemmin työmarkkinoille kuin muut ryhmät. Hieman yli 15 % tästä ryhmästä saa palkkatuloja yli 500 euroa kuukautta kohti laskettuna. Sitä vastoin vain alle 5 % eläkeläisistä ryhmissä 2-5 ansaitsee palkkatuloa yli 500 euroa kuukaudessa. Toisin sanoen keskimääräistä eläketuloa ansaitsevien joukossa aktiivinen osallistuminen työmarkkinoille on melko harvinaista. Toisaalta lähes 10 % alle 9 000 euroa vuodessa eläketuloa saavista tienaa yli 500 euroa palkkatuloja kuukaudessa.<sup>2</sup>

Liitteen kuvassa 14 on esitetty yli 500 euroa kuukautta kohden ansaitsevien eläkeläisten osuus käyttämällä erilaisia palkkatulon määritelmiä. Kuvassa 14 on esitetty yli 500 euroa ansaitsevien osuudet niissä tapauksissa, kun palkkatuloihin ei ole huomioitu työkorvauksena saatuja tuloja, yrittäjien itselleen maksamia palkkoja sekä ne tapaukset, kun palkkatuloksi luetaan vain pää- ja sivutoimien palkat ja kun palkkatuloihin luetaan myös omaishoidon tuet. Nämä muutokset määritelmässä eivät muuta eläkeläisten aktiivisesti työmarkkinoille osallistumisen astetta. Yli 500 euroa kuukaudessa ansaitsevien osuudet ovat näillä eri määritelmillä hyvin samanlaisia kuin kuvassa 3. Kuvissa 2, 3 ja 14 käytetyt luvut löytyvät liitteen taulukosta 4.

Kuvassa 4 on esitetty eri ikäisten eläkeläisten keskimääräiset palkkatulot sekä työhön osallistumisen aktiivisuus. Kuvasta havaitaan, että sekä keskimääräiset työtulot että nii-

<sup>2</sup>Pientä vuosittaista eläketuloa saavien joukossa saattaa olla myös joitakin osa-aika-eläkkeellä olevia henkilöitä, sillä osa-aika-eläkeläisten erottaminen kokoaikasella eläkkeellä olevista ei ole rekisteriaineiston perusteella täysin aukotonta. Tämä saattaa hieman nostaa yli 500 euroa ansaitsevien osuutta alimmassa eläketuloluokassa verrattuna muihin ryhmiin.

den eläkeläisten osuus, jotka ansaitsevat palkkatuloja yli 500 euroa kuukaudessa, laskevat tasaisesti iän mukaan. Kuvasta on kuitenkin havaittavissa, että aktiivinen työmarkkinoille osallistuminen ei ole kovin yleistä edes vastikään eläkkeelle jääneillä, sillä vain noin joka kymmenes 63–65 -vuotiaista eläkeläisistä ansaitsee enemmän kuin keskimäärin 500 euroa kuukaudessa palkkatuloja.



Kuva 4: Keskimääräiset eläketulot (vasemmalla) ja osuus eläkeläisistä, joilla yli 500 eura/kk palkkatuloa (oikealla), eri ikäiset vanhuuseläkeläiset

Yhteenvedon voidaan todeta, että palkkatulot ovat vanhuuseläkeläisillä yleisesti hyvin pieniä. Aktiivisesti työmarkkinoille osallistuvat lähinnä suurta ja pientä eläkettä ansaitsevat sekä vastikään vanhuuseläkkeelle jääneet, mutta näistäkin ryhmistä selvästi alle viidennes ansaitsee yli 500 euroa palkkatuloja kuukautta kohden laskettuna. Tämän lyhyen katsauksen perusteella vaikuttaa siis siltä, että jo vanhuuseläkkeellä olevien joukossa olisi käyttämätöntä työvoimapotentiaalia.

### 3 Työnteon taloudelliset kannustimet

Tässä osiossa tarkastellaan vanhuuseläkkeellä olevien työnteon taloudellisia kannustimia. Tarkastelu toteutetaan Tilastokeskuksen SISU-mikrosimulointimallin (SISU-malli) avulla. SISU-malli sisältää tuloverotuksen ja sosiaalietuuksien yksityiskohtaiset laskentaohjelmat, ja sen avulla on mahdollista tarkastella työhön osallistumiseen sekä työnteon määrään liittyviä taloudellisia kannustimia hyvin yksityiskohtaisesti. SISU-malli ja sen rakenne ja muut yksityiskohdat on kuvattu kattavasti Tilastokeskuksen julkaisemassa SISU-mallin käyttäjän oppaassa (Tilastokeskus, 2014).

Palkkatyön kannustimien suuruutta tarkastellaan esimerkitapauksien avulla. Simuloinneissa oletetaan, että henkilö on täysiaikaisella vanhuuseläkkeellä. Palkkatyöhön osallistumisen ja ansaitun palkkatulon määrään välitöntä vaikutusta käteen jääviin tuloihin

simuloidaan kolmessa eri eläkkeensaajaryhmässä: takuueläkkeellä olevat pienituloiset eläkeläiset (noin 740 euroa eläkettä/kk), SISU-aineiston perusteella lasketun keskimääräisen vanhuuseläkkeen saajat (1 600 euroa eläkettä/kk) sekä suurta eläketuloa saavat (2 600 euroa eläkettä/kk). Suuren eläketulon määrä on suurin piirtein sama kuin ylintä kymmenettä prosenttipistettä vastaavat eläketulot 63–75 -vuotiaiden eläkeläisten eläketulojakaumassa vuonna 2011. Lisäksi eläkeläisten työnteon kannustimia vertaillaan tavallisen palkansaajan vastaaviin kannustimiin.<sup>3</sup>

Simuloinnit toteutetaan vuoden 2014 lainsäädäntöön perustuen. Tarkasteluissa ei oteta huomioon eläkkeensaajan tarveharkintaisia sosiaalietuuksia, kuten eläkkeensaajan hoitotukea tai asumistukea. Asumistuen vaikutusta työnteon kannustimiin tarkastellaan kuitenkin erikseen luvussa 3.2. Yksinkertaisuuden vuoksi palkkatyöstä karttuvaa lisäeläkettä ei oteta tarkasteluissa huomioon. Tämän muistion yhteydessä ei myöskään vertaila sitä vaihtoehtoa, että henkilö jäisi pidemmäksi aikaa työelämäänsä eläkkeelle jäämisen sijaan, ja kartuttaisi siten myös tulevaa eläkettään.

### 3.1 Käsitteet

Tässä osiossa käydään läpi jatkossa käytettävät kannustimiin liittyvät käsitteet. Ensimmäinen käsite on eläkkeen ohessa ansaitun palkkatulon keskimääräinen veroaste. Tämä keskimääräinen veroaste mittaa sitä, kuinka paljon saadusta työtulosta maksetaan yhteensä veroja ja muita veronluonteisia maksuja. Tarkastellaan keskimääräisen veroasteen käsitettä yksinkertaisen esimerkin avulla. Oletetaan, että eläkkeellä oleva ansaitsee eläketulonsa ohella palkkatuloja vuodessa bruttona 1 000 euroa. Tästä palkkatulosta eläkeläiselle jää verojen jälkeen käteen 850 euroa. Tällöin eläkeläisen keskimääräinen veroaste on 15 %, sillä 1000 euron bruttotulosta maksetaan veroa yhteensä 150 euroa.

Keskimääräinen veroaste kuvaa sitä, kuinka houkuttelevaa on osallistua työmarkkinoille verrattuna tilanteeseen, jossa eläkeläinen ei ansaitsisi työtuloja. Mitä pienempi keskimääräinen veroaste on, sitä houkuttelevampaa on tehdä työtä eläkkeen ohessa. Sitä vastoin keskimääräisen veroasteen ollessa suuri, saadusta bruttotulosta käteen jäävä osuus on pieni, jolloin työnteon houkuttelevuus laskee. Keskimääräinen veroaste kuitenkin riippuu ansaitun tulon määrästä, joten esimerkiksi erilaiset työtehtävät ja erilaiset vuosittaiset palkkatulot johtavat erisuuruisiin keskimääräisiin veroasteisiin. Tätä yhteyttä tarkastellaan yksityiskohtaisesti seuraavassa alaluvussa.

Toinen keskeinen käsite on eläkkeen lisäksi ansaitun palkkatulon rajaveroaste. Tämä rajaveroaste mittaa sitä, kuinka paljon ansaitusta lisätulosta jää verojen jälkeen käteen. Oletetaan jälleen, että eläkeläinen tienaa eläketulon ohessa 1 000 euroa palkkatuloja vuo-

---

<sup>3</sup>Yksinkertaisuuden vuoksi simuloinnit toteutetaan olettaen, että henkilö on alle 68-vuotias. Yli 68-vuotiaita ei peritä eläkevakutusmaksuja tai muita veroluonteisia vakuutusmaksuja. Tästä johtuen yli 68-vuotiaiden eläkeläisten työnteon kannustimet ovat hieman paremmat kuin tässä muistiossa esitetyt alle 68-vuotiaan eläkeläisen.

nessa. Jos kyseinen eläkeläinen ansaitsi vielä 100 euroa lisää bruttotuloa, hän maksaisi tuosta lisätulosta veroa 35 euroa. Tällöin 1 000 euroa vuodessa palkkatuloa ansaitsevan eläkeläisen rajaveroaste on 35 %, sillä 100 euron lisäpalkkatulosta käteen jää 65 euroa.

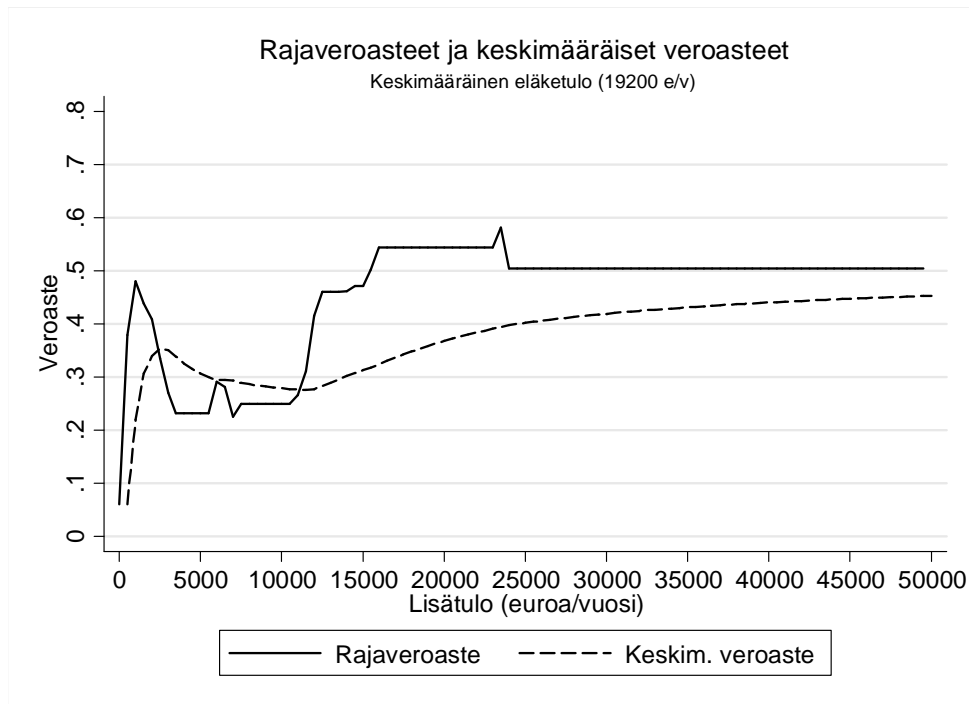
Rajaveroaste kuvaa sitä, kuinka houkuttelevaa lisätulon ansaitseminen on silloin kun ollaan jo palkkatyössä. Mitä pienempi rajaveroaste on, sitä houkuttelevampaa on tehdä lisää ansiotyötä ja ansaita lisää palkkatuloja. Vastaavasti rajaveroasteen ollessa korkea lisätulon tekemisen taloudelliset kannustimet ovat pienet. Keskimääräisen veroasteen ohella myös rajaveroaste riippuu eläke- ja palkkatulojen tasosta.

Tässä muistiossa tarkasteltavat keskimääräiset veroasteet ja rajaveroasteet ovat luonteeltaan efektiivisiä. Tämä tarkoittaa sitä, että veroasteita laskettaessa huomiodaan myös ansaitun palkkatulon vaikutus verovähennyksiin. Eläkeläisillä on olennaista huomioida palkkatulon vaikutus eläketulovähennykseen. Eläketulovähennys pienentää eläketulosta maksettavaa veroa. Eläkkeen ohessa ansaitut palkkatulot kuitenkin pienentävät eläketulovähennystä, jolloin eläketulosta maksettavat verot kasvavat. Eläketulovähennyksen pieneminen vaikuttaa siis myös työn tekemisen taloudellisiin kannustimiin.

## 3.2 Kannustimet erilaisilla eläkeläisillä

Kuvassa 5 on esitetty keskimääräistä eläketuloa (19 200 euroa/vuosi) saavan vanhuuseläkeläisen lisätulon keskimääräiset veroasteet sekä rajaveroasteet. Kuvassa veroaste on ilmoitettu pystyakselilla, ja eläkkeen ohessa ansaitun lisäpalkkatulon määrä on ilmoitettu vaaka-akselilla.

Kuvasta 5 voidaan havaita, että esimerkiksi 12 000 euron vuotuisen palkkatulon (1 000 euroa/kk) keskimääräinen veroaste on 27,7, eli 12 000 euron bruttotyötulosta jää keskimääräistä eläkettä saavalle käteen 7 231 euroa. Vastaavasti 12 000 palkkatulojen kohdalla tienatusta lisätulosta maksetaan veroa 41,4 % rajaveroasteen mukaisesti. Toisin sanoen 100 euron lisätulosta 12 000 euron palkkatulon päälle jää käteen noin 59 euroa.



Kuva 5: Eläkkeen ohessa ansaitun lisäpalkkatulon keskimääräiset veroasteet ja rajaveroasteet, keskimääräiset eläketulot (19 200 euroa/vuosi)

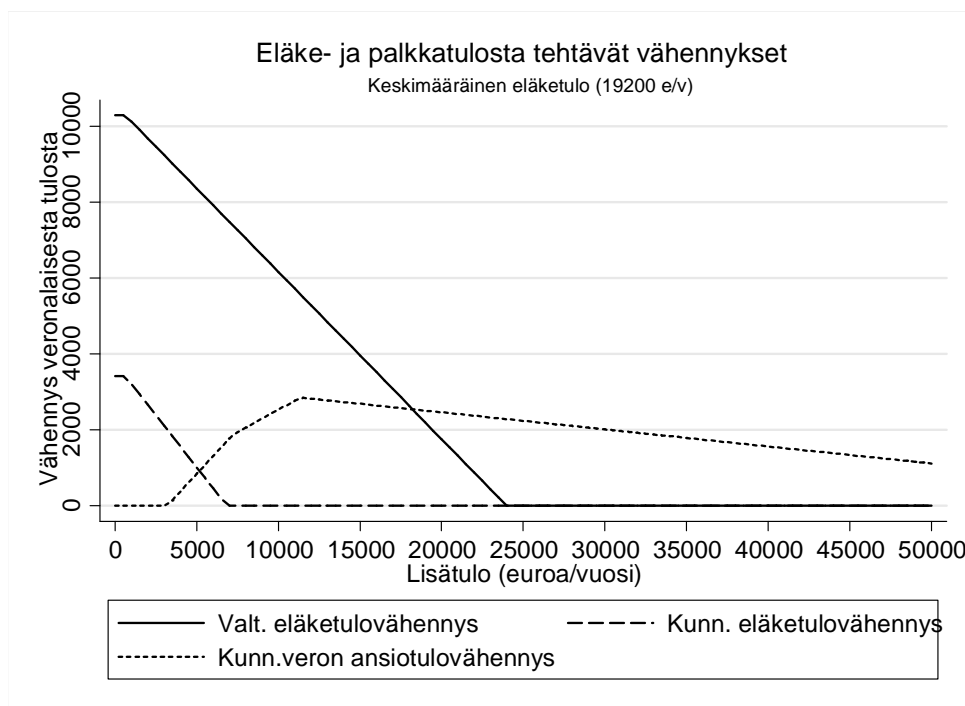
Kuvasta 5 havaitaan, että keskimääräinen veroaste on noin 30 % alle 12 000 euron palkkatuloista. Keskimääräinen veroaste on kuitenkin hieman tätä suurempi pienimmillä palkkatuloilla. 12 000 euron vuosittaisen palkkatulon jälkeen keskimääräinen veroaste kasvaa tasaisesti, ja se on 50 000 euron vuosittaisesta palkkatulosta noin 45 %.

Keskimääräiset veroasteet ja rajaveroasteet ovat tiiviissä yhteydessä toisiinsa, joten myös rajaveroasteet kehittyvät keskimääräistä eläketuloa saavilla samalla tavalla kuin keskimääräiset veroasteet. Lisätyön tekeminen on aivan pienempiä tuloja lukuun ottamatta verrattain kannattavaa, mutta rajaveroasteet nousevat nopeasti yli 12 000 euron vuosittaisella palkkatulolla.

Kuvasta 5 havaitaan myös, että rajaveroasteet ja keskimääräiset veroasteet eivät kasva tasaisesti tulojen kasvaessa. Tämä johtuu palkkatuloista tehtävien vähennysten sekä eläketulovähennysten välisestä monimutkaisesta yhteydestä palkkatulon määrään. Palkkatulosta tehtävä kunnallisverotuksen ansiotulovähennys kasvaa aluksi palkkatulon kasvaessa, mutta pienenee sen jälkeen tasaisesti. Vastaavasti eläkkeen ohessa ansaittu palkkatulo vähentää eläketuloista tehtävää eläketulovähennystä sekä kunnallisverotuksessa että valtionverotuksessa, mikä osaltaan lisää palkkatulon todellista verorasitusta ja pienentää käteen jäävää tuloa.

Eri vähennysten kehittyminen palkkatulojen kasvaessa on esitetty kuvassa 6. Kuvasta voidaan havaita, että kunnallisverotuksen ja valtionverotuksen eläketulovähennykset pienenevät tasaisesti palkkatulon kasvaessa. Tämä vähennysten pieneminen kiristää palkkatulojen todellista verorasitusta etenkin pienillä palkkatuloilla. Palkkatulon vero-

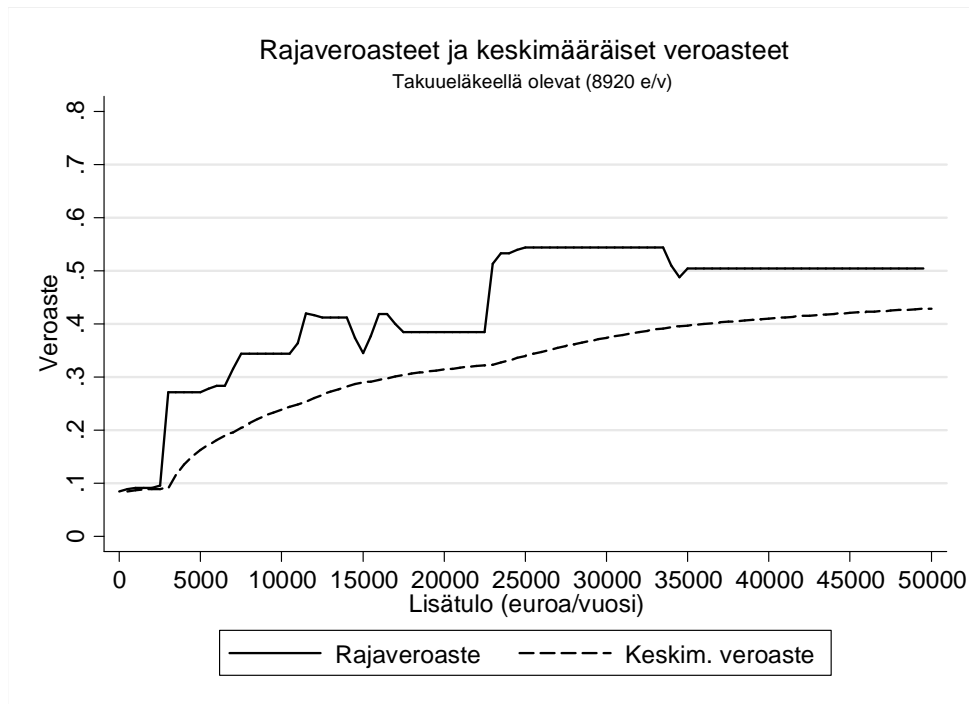
rasitusta sitä vastoin keventää palkkatulosta tehtävä kunnallisveron ansiotulovähennys, joka alkaa kasvaa noin 3 500 euron palkkatulojen jälkeen. Ansiotulovähennyksen määrä alkaa kuitenkin laskea noin 12 000 euron kohdalla. Tämä johtaa sekä keskimääräisen että rajaveroasteen nopeaan kasvuun 12 000 euron vuositulojen jälkeen (kuva 5). Kunnallisverotuksen ansiotulovähennyksen lisäksi myös työtulovähennys alentaa merkittävästi palkkatulon verorasitusta. Suoraan verosta vähennettävää työtulovähennystä ei ole esitetty erikseen kuvassa 6.



Kuva 6: Eläke- ja palkkatulosta tehtävät vähennykset, keskimääräiset eläketulot (19 200 euroa/vuosi)

Kuvassa 7 on esitetty pientä eläkettä (743 euroa/kk) saavaan henkilön lisäpalkkatulon keskimääräiset veroasteet ja rajaveroasteet. Kuvasta havaitaan, että esimerkiksi 12 000 euron vuosittaisen palkkatulon keskimääräinen veroaste on 26, eli palkasta jää verojen ja muiden maksujen jälkeen käteen 8 880 euroa. Vastaavasti lisäpalkkatulosta maksetaan 12 000 euron palkkatulon kohdalla noin 42 prosentin rajaveroa, eli 100 euron lisätulosta jää tällöin käteen 58 euroa.

Kuvasta havaitaan, että keskimääräiset veroasteet ovat yleisesti alle 20 % alle 10 000 euron palkkatuloista. Keskimääräiset veroasteet kasvavat pienituloisella eläkeläisellä melko tasaisesti palkkatulojen kasvaessa. Pienituloisen eläkeläisen palkkatulon rajaveroaste on hyvin pienillä palkkatuloilla alle 10 %, mutta kasvaa melko nopeasti palkkatulon kasvaessa yli 30 prosenttiin. Myös pienen eläketulon saajien palkka- ja eläketulovähennykset vaikuttavat olennaisesti taloudellisiin kannusteisiin. Pienituloisen eläkeläisen vähennykset on esitetty liitteen kuvan 15 vasemmalla puolella.

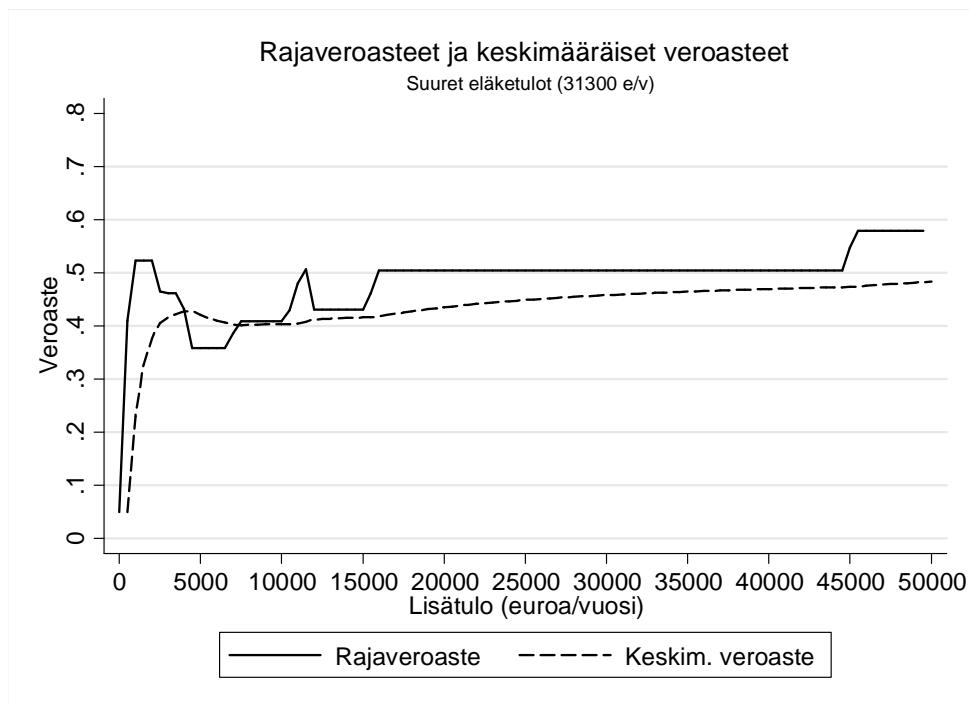


Kuva 7: Eläkkeen ohessa ansaitun lisäpalkkatulon keskimääräiset veroasteet ja rajaveroasteet, pienet eläketulot (8 920 euroa/vuosi)

Kuvassa 8 on esitetty suurta eläkettä (2 600 euroa/kk) saavaan henkilön palkkatulon keskimääräiset veroasteet ja rajaveroasteet. Kuvasta havaitaan, että 12 000 euron palkkatulon keskimääräinen veroaste on 41, eli palkasta jää verojen ja muiden maksujen jälkeen käteen 7 080 euroa. Vastaavasti lisäpalkkatulosta maksetaan 12 000 euron palkkatulon kohdalla noin 43 % rajaveroa, eli 100 euron lisätulosta jää tällöin käteen 57 euroa.

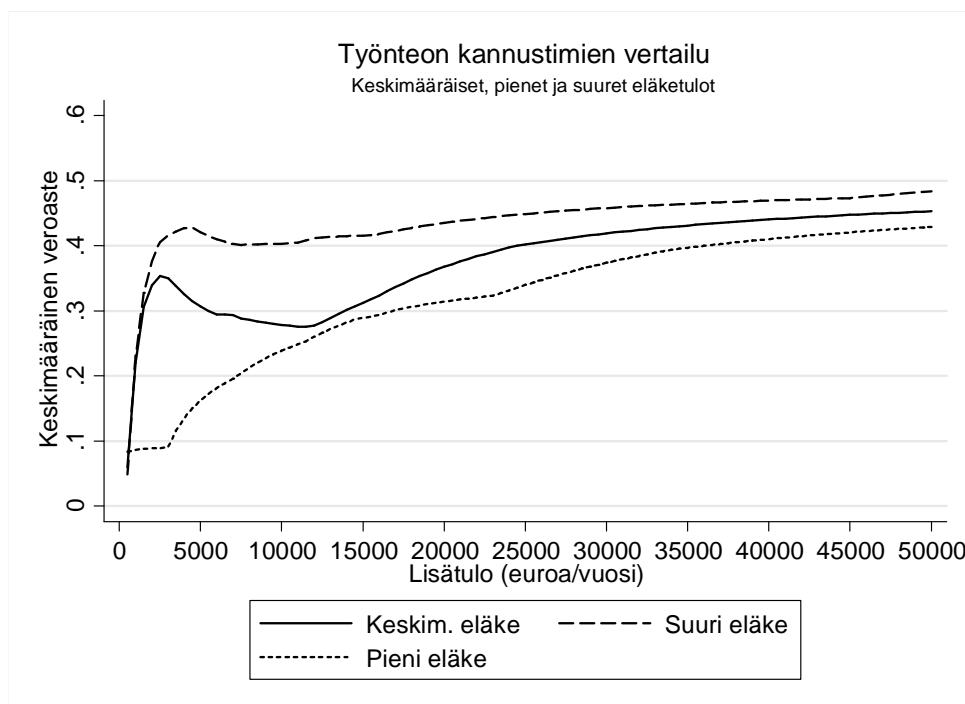
Keskimääräistä suurempaa eläkettä saavien keskimääräiset veroasteet ja rajaveroasteet nousevat yli 40 prosenttiin jo verrattain pienillä palkkatuloilla. Tämä johtuu siitä, että suuri eläketulo nostaa jo pienen lisäpalkkatulon veroastetta, eikä palkkatulosta tehtävä ansiotulovähennys tällöin laske palkkatulon todellista verorasitusta yhtä voimakkaasti kuin edellä. Eläketulo- ja ansiotulovähennyksen kehittyminen palkkatulon kasvaessa on kuvattu suurta eläkettä saavilla liitteen kuvan 15 oikealla puolella.





Kuva 8: Eläkkeen ohessa ansaitun lisäpalkkatulon keskimääräiset veroasteet ja rajaveroasteet, suuret eläketulot (31 300 euroa/vuosi)

Kuvassa 9 on koottu yhteen pientä, keskimääräistä ja suurta eläkettä saavien keskimääräiset veroasteet eläkkeen ohessa ansaitusta lisäpalkkatulosta. Kun verrataan esimerkiksi osa-aikatyössä 500 euroa kuukaudessa (eli 6 000 euroa vuodessa) bruttopalkkatuloa ansaitsevan eläkeläisen työhön osallistumisen kannustimia, erot ovat selkeät: pientä eläketuloa saavan keskimääräinen veroaste on noin 18 %, keskimääräistä eläkettä saavan 29 % ja suurta eläkettä saavan 41 %. Veroasteiden erot kuitenkin kaventuvat mitä suurempaa palkkatuloa ansaitaan. Esimerkiksi erot pientä ja keskimääräistä eläkettä saavien työhön osallistumisen kannustimissa supistuvat keskimäärin noin 5 prosenttiyksikköön yli 10 000 euron lisäpalkkatuloilla. Erisuuruista eläketuloa saavien keskimääräiset veroasteet ja rajaveroasteet on esitetty kootusti liitteestä löytyvässä taulukossa 5.



Kuva 9: Keskimääräiset veroasteet: pienet eläketulot (8 920 euroa/vuosi), keskimääräiset eläketulot (19 200 euroa/vuosi) ja suuret eläketulot (31 300 euroa/vuosi)

### 3.3 Eläkkeensaajan asumistuki ja työnteon kannustimet

Kuvassa 10 on esitetty pientä ja keskimääräistä eläkettä saavan palkkatulon veroasteet siinä tapauksessa, että eläkeläinen saa myös eläkkeensaajan asumistukea. Asumistuki on tulosidonnainen etuus, mikä tarkoittaa sitä, että lisäpalkkatulot laskevat saatua asumistukea. Tämä kasvattaa palkkatulon todellista verorasitusta, sillä käteen jäävät tulot pienenevät maksettujen verojen lisäksi myös asumistuen vähenemisen myötä.

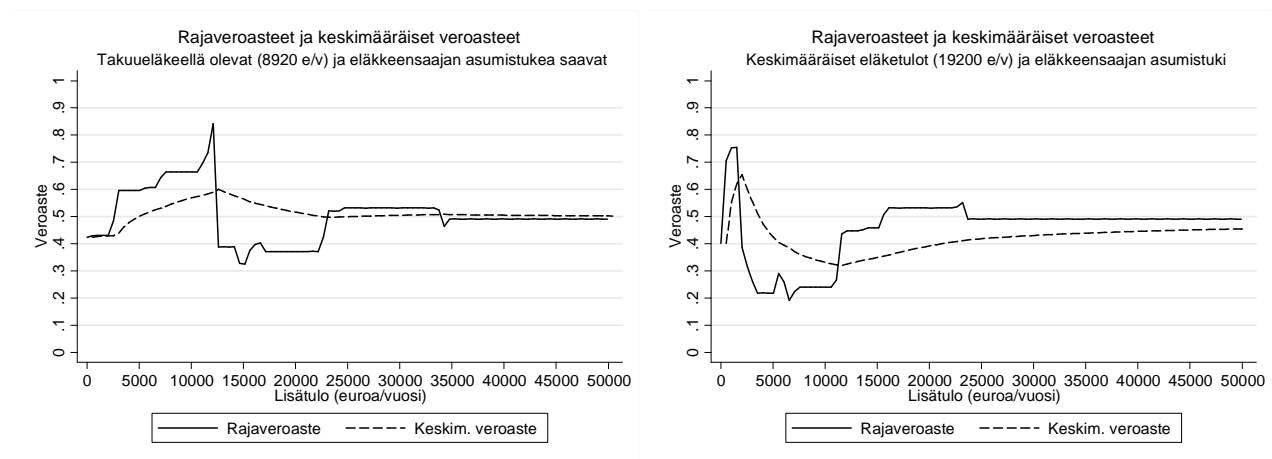
Asumistuki riippuu myös monista muista tekijöistä kuin tuloista (mm. asumismenoista, asunnon sijainnista ja asunnon muista ominaisuuksista). Kuvan 10 esimerkkitapauksessa asumistukea laskettaessa on käytetty keskimääräisen yksinasuvan asumistukea saavan eläkeläisen tietoja SISU-aineistossa.<sup>4</sup> Työnteon kannustimet ovat hyvin riippuvaisia asumistukeen vaikuttavista tekijöistä, ja voivat siksi poiketa merkittävästi erilaisten asumistuen saajien välillä. Tämän takia kuvan 10 tuloksia ei voida yleistää kaikkiin keskimääräistä tai pientä eläkettä sekä asumistukea saaviin eläkeläisiin.

Asumistukea saavien taloudelliset kannustimet osallistua työmarkkinoille ovat selvästi heikommät kuin niillä, jotka eivät saa asumistukea. Pienituloisen eläkkeensaajan palkkatulojen keskimääräinen veroaste on yli 40 % myös pienestä palkkatulosta, ja keskimääräinen veroaste nousee jopa 60 prosenttiin yli 10 000 euron lisäpalkkatulolla. Myös palkkatulon rajaveroasteet ovat yleisesti hyvin korkeat.

<sup>4</sup>Asunnon valmistumisvuosi 1978, pinta-ala 47 neliometriä, vuokra tai yhtiövastike 483 e/kk ja vesimaksu 50 e/kk.

Myös keskimääräistä eläketuloa saavien veroasteet nousevat selvästi verrattuna tilanteeseen, jossa asumistukea ei saada. Keskimääräisen eläketulon saajalla oikeus saada asumistukea kuitenkin loppuu jo pienillä lisäpalkkatuloilla, mikä hieman parantaa taloudellisia kannustimia, kun lisäpalkkatulo on suuri.

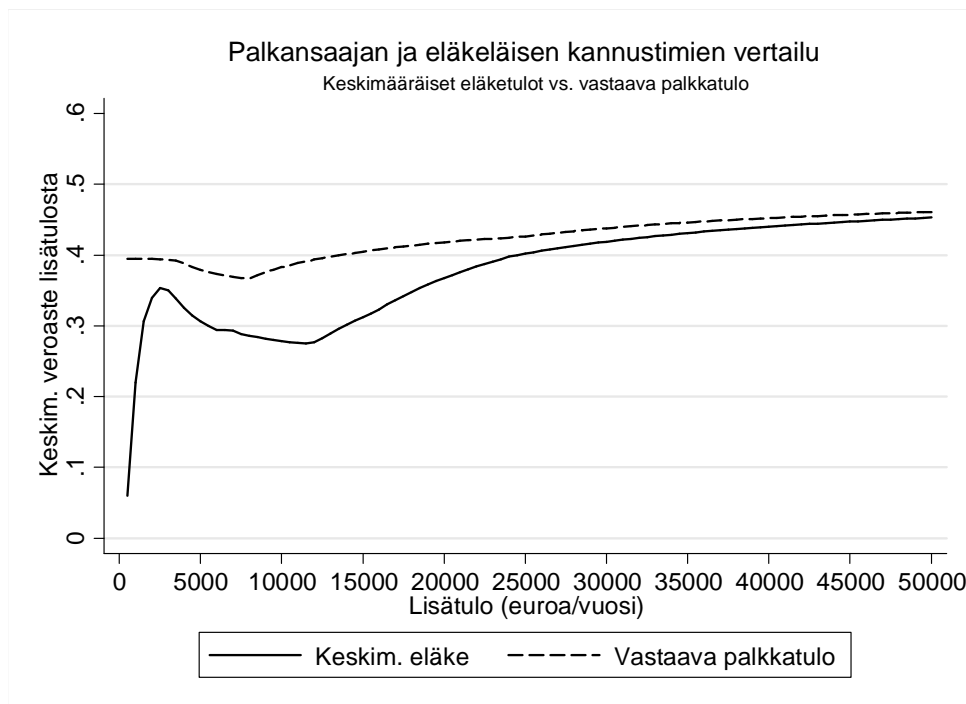
Lopuksi on kuitenkin hyvä huomioda, että asumistukijärjestelmä tulee muuttumaan vuonna 2015. Uusi järjestelmä todennäköisesti yksinkertaistaa asumistuen määräytymisperusteita huomattavasti. Yleisesti uudessa asumistukijärjestelmässä taloudelliset kannustimet osallistua työmarkkinoille tulevat todennäköisesti olemaan hieman paremmat kuin vuoden 2014 vastaavassa.



Kuva 10: Eläkkeen ohessa ansaitun lisäpalkkatulon keskimääräiset veroasteet ja rajaveroasteet, eläkkeensaajan asumistukea saavat. Pienet eläketulot (8 920 euroa/vuosi) vasemmalla, keskimääräiset eläketulot (19 200 euroa/vuosi) oikealla

### 3.4 Vertailu palkansaajan kannustimiin

Vanhuuseläkeläisten työnteon kannustimista on hankala sanoa ovatko ne erityisen suuria tai pieniä. Eläkeläisten kannustimien kokoa tarkasteltaessa yksi vertailukohta on samanlaisen tulotason palkansaajat. Kuvassa 11 verrataan keskimääräistä eläketuloa (19 200 euroa/vuosi) saavan eläkeläisen palkkatulon keskimääräisiä veroasteita sellaisen palkansaajan veroasteisiin, joka ansaitsee saman bruttomäärän palkkatuloja, eli 19 200 euroa vuodessa. Kuvassa 11 siis tarkastellaan sitä, kuinka paljon ankarampaa tai kevyempää samalla tulotasolla olevien eläkeläisten ja palkansaajien *lisäpalkkatulon* verotus on.



Kuva 11: Keskimääräiset veroasteet: Keskimääräiset eläketulot (19 200 euroa/vuosi) ja vastaavan suuruiset palkkatulot

Kuvasta 11 havaitaan, että keskimääräistä eläkettä saavan keskimääräinen veroaste on pienempi etenkin pienen lisäpalkkatulon tapauksessa. Esimerkiksi 10 000 euron lisäpalkkatulosta palkansaajan keskimääräinen veroaste on 38 % ja eläkeläisen 28 %. Erot keskimääräisissä veroasteissa kuitenkin pienenevät palkkatulon kasvaessa. Eläkeläisten matalammat verot pienistä lisätuloista johtuvat pääasiassa palkkatulosta tehtävistä vähennyksistä, joihin eläketulot eivät vaikuta. Vastaavasti palkansaaja on hyödyntänyt kyseessä olevat vähennykset jo aiemmin ansaitusta palkastaan.

## 4 Lopuksi

Tässä muistiossa tarkastellaan vanhuuseläkkeellä olevien taloudellisia kannustimia osallistua työelämään eläkkeelle jäämisen jälkeen, sekä luodaan lyhyt katsaus vanhuuseläkeläisten palkkatuloihin ja työntekoon tällä hetkellä. Tulosten perusteella havaitaan, että vaikka 63–75 -vuotiaista eläkeläisistä yli 15 % ansaitsee palkkatuloja eläketulon ohessa, vuosittaiset palkkatulot ovat keskimäärin hyvin pieniä. Alle 5 % eläkeläisistä ansaitsee keskimäärin yli 500 euroa kuukautta kohden laskettuna. Yleisintä aktiivinen osallistuminen työmarkkinoille on niillä eläkeläisillä, jotka saavat pientä tai hyvin suurta eläketuloa. Vanhuuseläkeläisten joukossa voi siis hyvin olla myös paljon käyttämätöntä työkykyistä ja -haluista työvoimaa, etenkin osa-aikaiseen työskentelyyn.

Taloudellisten kannustimien tarkastelusta havaitaan, että eläkkeen ohessa ansaitun palkkatulon verotus kiristyy selvästi sen myötä, mitä suuremmat eläketulot henkilöllä on. Esimerkiksi 10 000 euron vuosittaisesta lisäpalkkatulosta (noin 830 euroa/kk) suurituoloinen eläkeläinen maksaa veroina ja muina maksuina yli 40 %. Vastaavasti pientä tai keskimääräistä eläketuloa saavan keskimääräinen veroaste on alle 30 %. Keskimäärin eläkeläisen verorasitus lisäpalkkatulosta on kevyempää kuin vastaavan suuruista palkkatuloa saavan palkansaajan, mutta tämä vertailuasetelma ei välttämättä ole kaikkein sopivin, erityisesti kun tarkastellaan eläkeläisen kannustimia osallistua työelämään ylipäänsä.

Monimutkaiset verovähennyssäännöt vaikuttavat olennaisesti eläkkeensaajan työnteon kannustimiin. Eläketulot eivät vaikuta palkkatulosta tehtäviin ansiotulovähennyksiin, mutta eläkkeen ohessa ansaitut työtulot pienentävät eläketulosta vähennettävää eläketulovähennystä. Erilaisten vähennysten takia työnteon kannustimet eivät muutu tasaisesti työtulojen kasvaessa. Esimerkiksi keskimääräistä eläketuloa (1 600 euroa/kk) saavan henkilön keskimääräinen veroaste lisäpalkkatulosta on 250 euron keskimääräisillä kuukausituloilla 35 %, 500 euron kuukausituloilla 30 %, 1 000 euron kuukausituloilla 28% ja 1 500 euron kuukausituloilla 35 %.

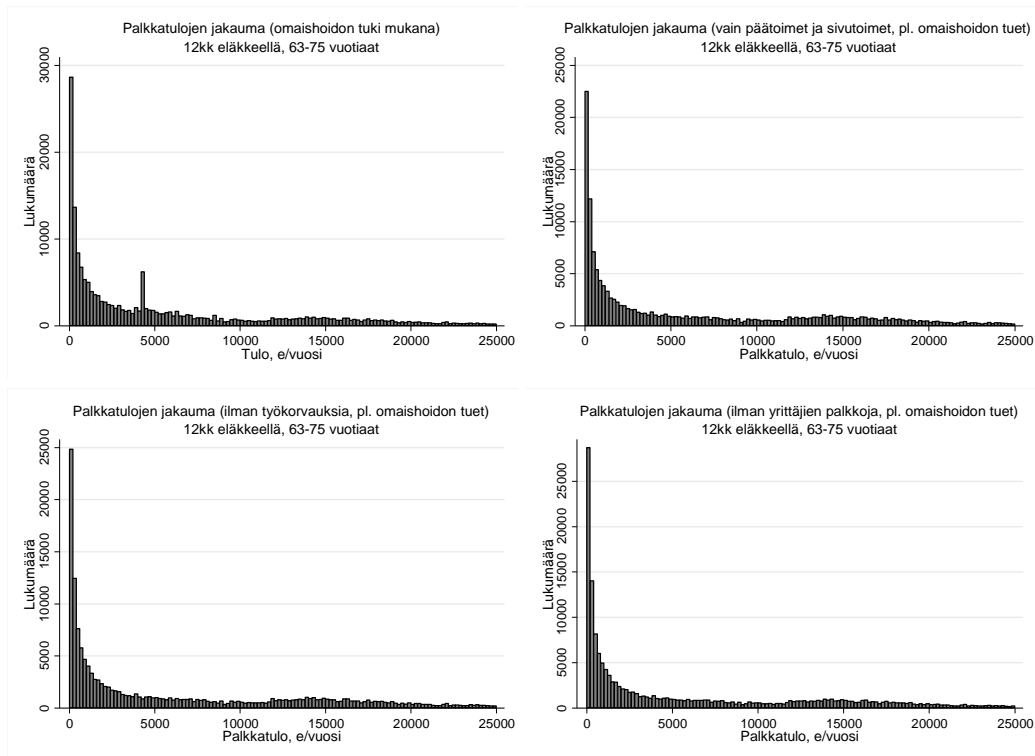
Eläke- ja palkkatulojen sekä erilaisten vähennysten monimutkaisuus saattaa heikentää työnteon kannustimien läpinäkyvyyttä. Verovähennysviidakkoa yksinkertaistamalla työnteon kannustimista voitaisiin tehdä selkeämpiä, mikä saattaisi vaikuttaa eläkeläisten halukkuuteen osallistua työelämään eläkkeelle jäämisen jälkeenkin.

Lopuksi on hyvä muistaa, että tässä muistiossa esitettyjen tulosten perusteella ei voida päätellä sitä, miten työnteon verokannustimet vaikuttavat eläkeläisten osallistumiseen työmarkkinoille. Erisuuruista eläketuloa saavien eläkeläisten keskinäinen vertailu ei välttämättä anna oikeanlaista kuvaa kannustimien vaikutuksesta. Verokannustimien lisäksi myös monet muut tekijät todennäköisesti vaikuttavat eläkeläisten päätöksiin tehdä palkkatyötä. Näitä ovat esimerkiksi työkyky, työtehtävien vaativuus sekä mahdollisuus osallistua työmarkkinoille eläkkeelle jäämisen jälkeen. Näitä tekijöitä ei ole huomioitu tässä muistiossa. Taloudellisten kannustimien ja eläkeläisten työnteon syy-seuraus-suhteen selvittäminen onkin merkittävä tutkimuskohde tulevaisuudessa, jotta voisimme paremmin ymmärtää eläkeläisten työntekoon vaikuttavia tekijöitä. Eläkeläisten vähäinen osallistuminen työmarkkinoille kuitenkin viittaa siihen, että työnteko ei nykyisillä vero- ja sosiaaliturvasäädöksillä ole kovin houkuttelevaa.

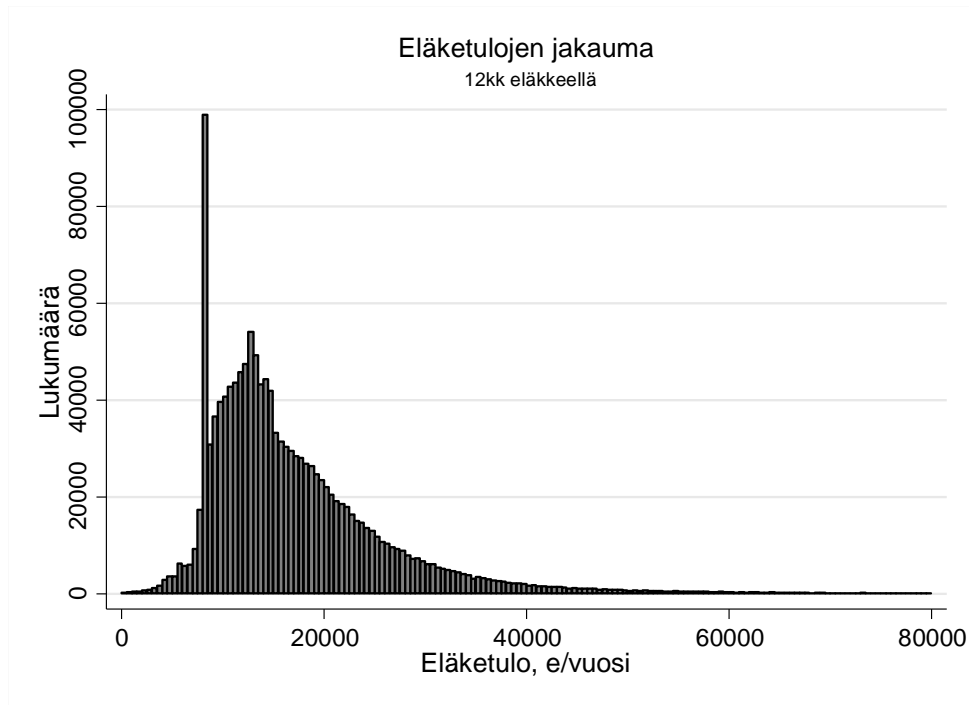
## Viitteet

- [1] Eläketurvakeskus (2014). Eläkkeellä ja työssä. Tilastoraportti eläkeläisten työnteosta vuosina 2007-2012. Eläketurvakeskuksen tilastoraportteja 06/2014.
- [2] Tilastokeskus (2014). SISU-malli. Käyttöopas tulonsiirtojen ja verotuksen mikrosimulointiin. ([http://www.stat.fi/tup/mikrosimulointi/mikrosimulointi\\_kayttoopas.pdf](http://www.stat.fi/tup/mikrosimulointi/mikrosimulointi_kayttoopas.pdf))

# Liitteet

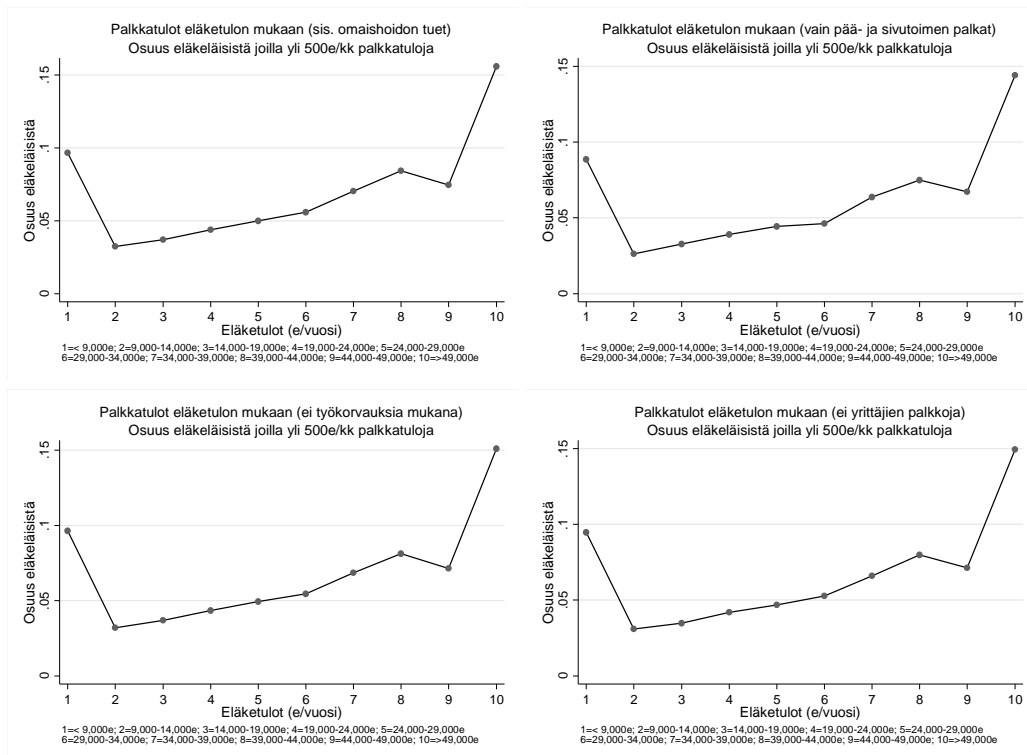


Kuva 12: Palkkatulojen jakaumat eri tulokäsitteillä, vuosi 2011



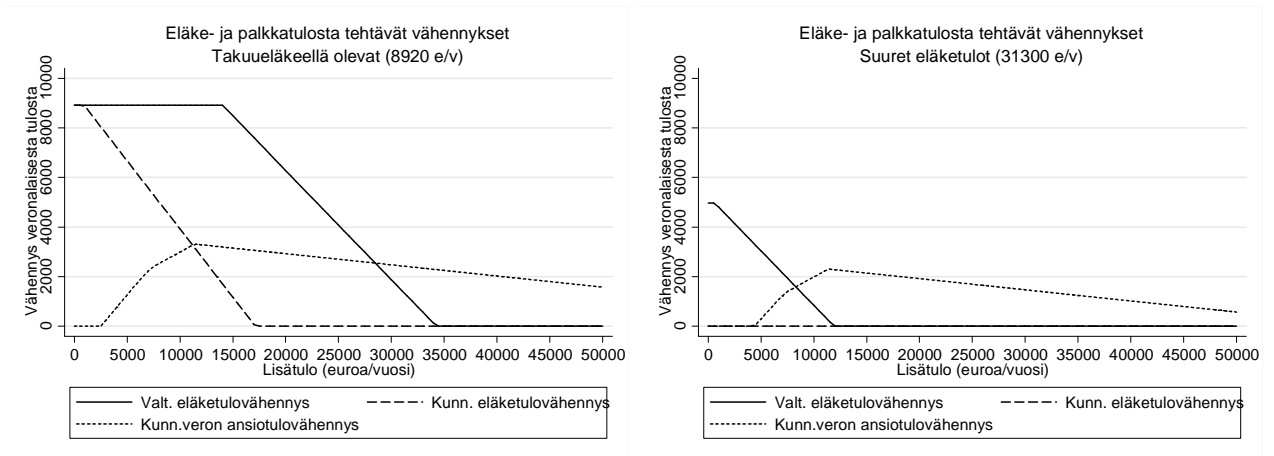
Eläketulojen jakauma 63–75 -vuotiaiden eläkeläisten osalta, jotka saavat eläketuloa 12 kuukautta vuodessa. Jakaumassa noin 9 000 euron kohdalla oleva piikki johtuu takuueläkkeellä olevien suhteellisen suuresta määrästä verrattuna muihin eläkkeensaajaluokkiin.

Kuva 13: Eläketulojen jakauma, vuosi 2011



Kuva 14: Osuus eläkeläisistä joilla yli 500e/kk palkkatuloja, eri palkkatulokäsitteet (vuosi 2011). 63–75 -vuotiaat, 12 kuukautta eläkkeellä olevat





Kuva 15: Eläke- ja palkkatulosta tehtävät vähennykset: Vasemmalla pienet eläketulot (8 920 euroa/vuosi), oikealla suuret eläketulot (31 300 euroa/vuosi)

Tuloluokka	Kaikki	Ryhmä 1	Ryhmä 2	Ryhmä 3	Ryhmä 4
1-1 000	43 232	43 393	36 148	38 731	42 994
1 001-2 000	11 172	12 397	10 073	10 360	10 990
2 001-3 000	6 244	7 294	5 677	5 929	6 055
3 001-4 000	4 333	5 439	3 990	4 123	4 207
4 001-5 000	3 486	7 448	3 171	3 367	3 416
5 001-6 000	3 059	4 417	2 800	2 912	2 968
6 001-7 000	2 737	3 864	2 555	2 625	2 639
7 001-8 000	2 450	2 947	2 317	2 394	2 422
8 001-9 000	2 100	2 772	2 002	2 023	2 016
9 001-10 000	1 862	2 086	1 666	1 827	1 764
10 001-11 000	1 547	1 701	1 540	1 540	1 484
11 001-12 000	1 456	1 554	1 337	1 442	1 365
12 001-13 000	1 414	1 463	1 281	1 330	1 344
13 001-14 000	1 344	1 379	1 302	1 302	1 295
14 001-15 000	1 484	1 498	1 442	1 470	1 365
15 001-16 000	1 246	1 267	1 225	1 218	1 204
16 001-17 000	1 092	1 113	1 064	1 078	1 043
17 001-18 000	1 120	1 169	1 099	1 078	1 064
18 001-19 000	1 036	1 064	994	1 029	973
19 001-20 000	903	903	910	882	826
20 001-21 000	693	700	658	686	602
21 001-22 000	455	476	448	448	441
22 001-23 000	665	679	630	658	609
23 001-24 000	665	658	616	644	602
24 001-25 000	434	448	476	427	413

Kaikki=palkkatulot ilman omaishoitajan tukia, ryhmä 1=omaishoidon tuet mukana, ryhmä 2=vain pää- ja sivutoimen palkat, ryhmä 3=ei työkorvauksia mukana, ryhmä 4=ei yrittäjien palkkoja.

Taulukko 2: Palkkatulojen jakaumat lukuina (1 000 euron luokissa). 63–75 -vuotiaat, 12 kuukautta eläkkeellä olevat

Tuloluokka	Lukumäärä
1-5 000	12 152
5 001-10 000	254 240
10 001-15 000	453 208
15 001-20 000	282 345
20 001-25 000	170 702
25 001-30 000	89 894
30 001-31 000	47 733
35 001-40 000	26 033
40 001-45 000	14 350
45 001-50 000	9 037
50 001-55 000	5 859
55 001-60 000	4 165
60 001-65 000	2 807
65 001-70 000	1 932
70 001-75 000	1 463
75 001-80 000	966

Taulukko 3: Eläketulojen jakauma lukuina (5 000 euron luokissa)

Eläketulot	Havaintojen lkm	Keskim. palkkatulo	Osuus joilla yli 500e/kk palkkatuloja				
			Kaikki	Ryhmä 1	Ryhmä 2	Ryhmä 3	Ryhmä 4
1	7 377	1 632	0.089	0.097	0.088	0.097	0.095
2	28 222	537	0.027	0.032	0.026	0.032	0.031
3	24 882	605	0.033	0.037	0.033	0.037	0.035
4	17 406	770	0.040	0.044	0.039	0.043	0.042
5	9 564	1 020	0.047	0.050	0.044	0.049	0.047
6	5 170	1 226	0.053	0.056	0.046	0.055	0.05
7	2 773	1 859	0.068	0.070	0.064	0.069	0.068
8	1 589	1 909	0.082	0.084	0.075	0.081	0.080
9	9 53	2 086	0.072	0.075	0.067	0.071	0.071
10	2 270	5 628	0.155	0.156	0.144	0.151	0.149

Eläketulojen luokitus: 1=<9,000e; 2=9,000-14,000e; 3=14,000-19,000e; 4=19,000-24,000e; 5=24,000-29,000e; 6=29,000-34,000e; 7=34,000-39,000e; 8=39,000-44,000e; 9=44,000-49,000e; 10=>49,000e.

Osuudet: Kaikki=palkkatulot ilman omaishoitajan tukia, ryhmä 1=omaishoidon tuet mukana, ryhmä 2=vain pää- ja sivutoimen palkat, ryhmä 3=ei työkorvauksia mukana, ryhmä 4=ei yrittäjien palkkoja.

Taulukko 4: Kuvissa 2, 3 ja 14 käytetyt lukuarvot (pyöristettynä lähimpään euroon). 63–75 -vuotiaat, 12 kuukautta eläkkeellä olevat

<i>Palkkatulo (e/vuosi)</i>	<i>Suuri eläketulo (31 300 e/vuosi)</i>		<i>Pieni eläketulo (8 920 e/vuosi)</i>		<i>Keskim. eläketulo (19 200 e/vuosi)</i>	
	rajaveroaste	keskim. veroaste	rajaveroaste	keskim. veroaste	rajaveroaste	keskim. veroaste
1 000	.52	.23	.09	.09	.48	.22
2 000	.52	.33	.09	.09	.43	.31
3 000	.46	.42	.27	.09	.27	.35
4 000	.43	.43	.27	.13	.23	.33
5 000	.36	.42	.27	.16	.23	.31
6 000	.36	.41	.28	.18	.29	.29
7 000	.39	.40	.31	.20	.22	.29
8 000	.41	.40	.34	.21	.25	.29
9 000	.41	.40	.34	.23	.25	.28
10 000	.41	.40	.34	.24	.25	.28
11 000	.48	.40	.36	.25	.27	.28
12 000	.43	.41	.42	.26	.41	.28
13 000	.43	.41	.41	.27	.46	.29
14 000	.43	.41	.41	.28	.46	.30
15 000	.43	.42	.35	.29	.47	.31
16 000	.50	.42	.42	.29	.54	.32
17 000	.50	.42	.39	.30	.54	.34
18 000	.50	.43	.38	.31	.54	.35
19 000	.50	.43	.38	.31	.54	.36
20 000	.50	.44	.38	.31	.54	.37
21 000	.50	.44	.38	.32	.54	.38
22 000	.50	.44	.38	.32	.54	.38
23 000	.50	.44	.51	.32	.54	.39
24 000	.50	.45	.53	.33	.50	.40
25 000	.50	.45	.54	.34	.50	.40
26 000	.50	.45	.54	.35	.50	.41
27 000	.50	.45	.54	.35	.50	.41
28 000	.50	.45	.54	.36	.50	.41
29 000	.50	.46	.54	.37	.50	.41
30 000	.50	.46	.54	.37	.50	.42
31 000	.50	.46	.54	.38	.50	.42
32 000	.50	.46	.54	.38	.50	.42
33 000	.50	.46	.54	.39	.50	.43
34 000	.50	.46	.51	.39	.50	.43
35 000	.50	.46	.50	.40	.50	.43

Taulukko 5: Suurta, pientä ja keskisuurta eläketuloa saavan vanhuuseläkeläisen eläkkeen ohessa ansaitun palkkatulon keskimääräiset veroasteet ja rajaveroasteet